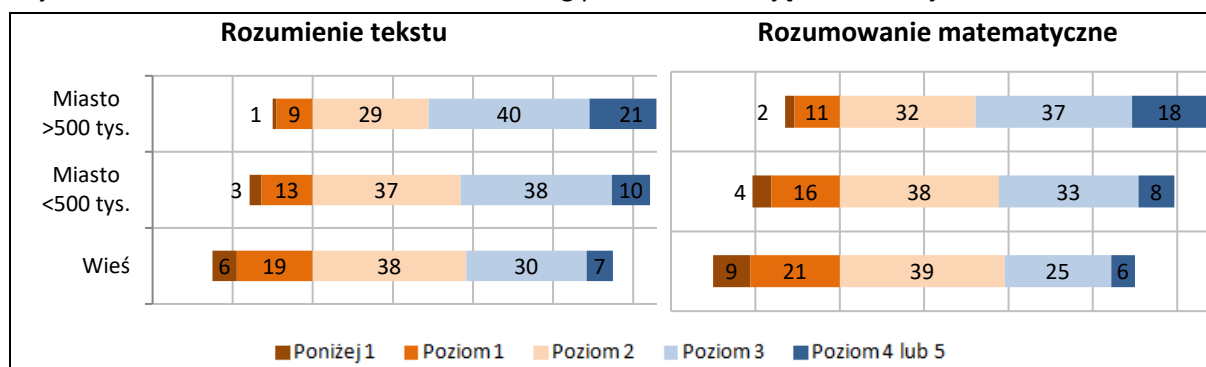


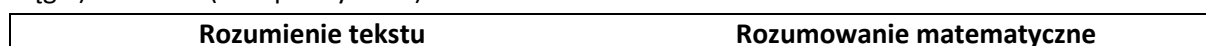
Umiejętności mierzone w PIAAC są wyraźnie zróżnicowane w zależności od miejsca zamieszkania. Średni poziom umiejętności rozumienia tekstu i rozumowania matematycznego w dużych miastach (powyżej 500 tys. mieszkańców) zdecydowanie przewyższa poziom umiejętności w mniejszych ośrodkach wiejskich (o ok. 17 punktów) i na wsiach (o ok. 30 punktów). Wynik ten jest zapewne w dużym stopniu związany z koncentracją nowoczesnych usług wymagających wysokiej jakości kapitału ludzkiego właśnie w dużych miastach. Dlatego do dużych miast migrują także osoby o wysokich umiejętnościach z mniejszych miejscowości i terenów wiejskich (samoselekcja). Jednakże, jak pokazuje Wykres 5.9, nie oznacza to, że na terenach wiejskich osób o wysokim poziomie umiejętności w ogóle nie ma.

Wykres 5.9 Odsetek osób w wieku 16-65 lat wg poziomów umiejętności i miejsca zamieszkania.

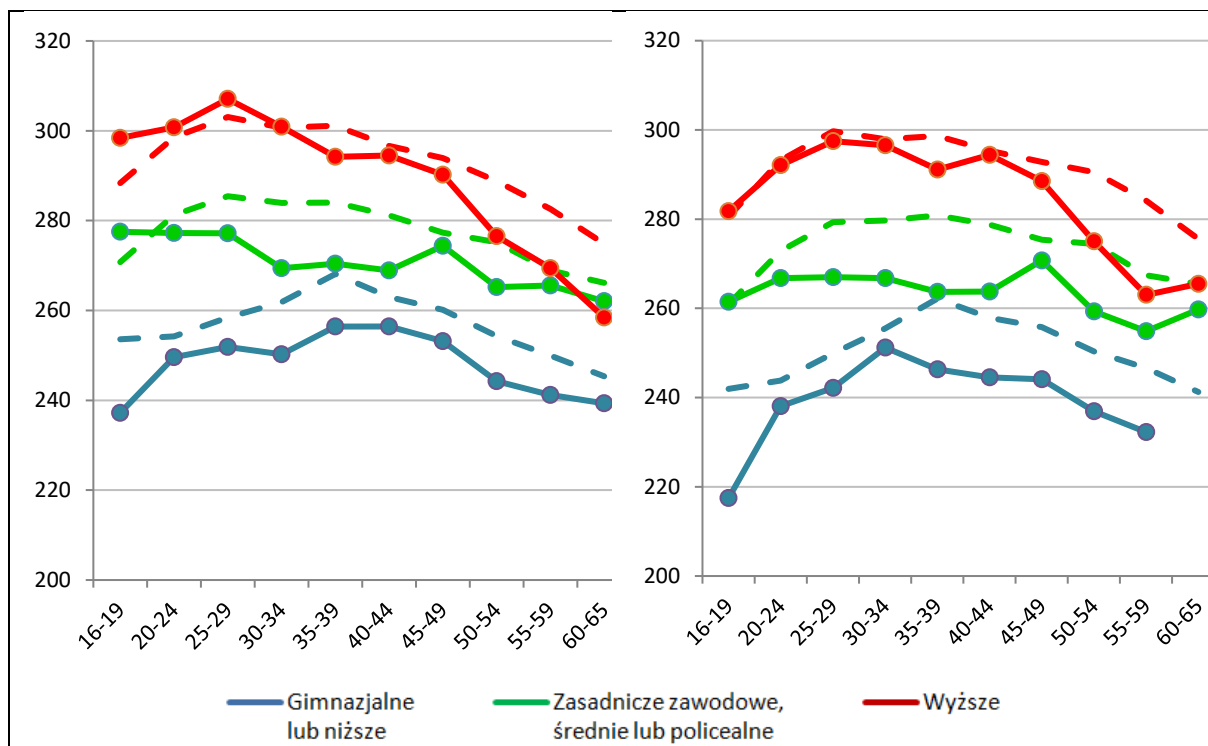


Jednym z głównych celów polityki spójności społecznej jest wyrównywanie szans i możliwości edukacyjnych niezależnie od pochodzenia. Ocena skuteczności prowadzonych działań w tym zakresie może opierać się o analizę wpływu wykształcenia rodziców na posiadane umiejętności. Wyniki badania PIAAC wskazuje, że zarówno w Polsce, jak i w pozostałych krajach OECD wykształcenie rodziców w znacznym stopniu wpływa na umiejętności dzieci (Wykres 5.10).¹ Polacy, którzy mają najlepiej wykształconych rodziców, nie ostają od średniej OECD (wyznaczonej dla osób, których rodzice mają wykształcenie wyższe), a wśród najmłodszych prezentują nawet wyższy poziom rozumienia tekstu. Wyniki Polaków, których rodzice mieli niższe poziomy wykształcenia są wyraźnie niższe, także w odniesieniu do przeciętnych wyników osób o analogicznym pochodzeniu w krajach OECD. Trudno jest jednak na podstawie dostępnych danych (niewystarczająca liczba obserwacji) wytłumaczyć niskie poziomy umiejętności osób w starszych grupach wieku, których rodzice mają wykształcenie wyższe oraz osób młodych, których rodzice mają wykształcenie podstawowe.

Wykres 5.11 Profil umiejętności wg wieku badanych osób i wykształcenia rodziców w Polsce (linia ciągła) i w OECD (linia przerywana)



¹ Wykształcenie rodziców odnosi się do wykształcenia matki lub ojca w zależności, który z rodziców ma (miał) wyższy poziom wykształcenia, np. wykształcenie średnie rodziców oznacza, że przynajmniej jeden z nich ma (Chłoń-Domińczak, Kotowska, 2021).



* Źródło:

Przy analizie Wykresu 5.10 należy zauważyć, że kształt przedstawionych krzywych determinowany jest nie tylko przez różnice w poziomie umiejętności pomiędzy poszczególnymi kohortami, lecz także poprzez zmiany związane z dostępem do edukacji na poziomie wyższym. Wysokie poziomy umiejętności osób w wieku 30-40 lat nie przeczą wcześniejszemu postulowanemu obniżaniu się kompetencji z wiekiem, lecz są przejawem większej elitarności wykształcenia wyższego wśród wcześniejszych pokoleń.

Wpływ wykształcenia rodziców na umiejętności dzieci można wyjaśniać m.in. różnicami w dostarczaniu prorozwojowych bodźców i w poziomie inwestycji w rozwój dzieci. Z pewnością nawet najlepszy system edukacyjny nie jest w stanie w pełni zastąpić roli rodziców, zwłaszcza na najwcześniejszym etapie rozwoju. Co więcej poza bezpośrednim wpływem na umiejętności, wykształcenie rodziców okazuje się być w dużym stopniu determinantą wyborów edukacyjnych dzieci, o czym szerzej piszemy w rozdziale 6.

5.5 Grupy ryzyka i grupy szans.

Zakładając, że poziom 4 lub 5 to poziom umiejętności ludności warunkując^y rozwój i konkurencyjność gospodarek, a poziom 1 lub poniżej – stanowiący zagrożenie wykluczeniem społecznym, grupy osób, którym przypisano te poziomy można nazwać grupami szans i grupami ryzyka. Zgodnie z wynikami przedstawionymi na wstępie do niniejszego rozdziału, do grupy szans należy w Polsce prawie co 10 osoba w wieku 16-65 lat, a do grupy ryzyka już prawie co 5 osoba, przyjmując jako kryterium dziedzinę rozumienia testu. Grupa ryzyka określona poprzez wyniki rozumowania matematycznego jest większa, zaś grupa szans – mniejsza.

Charakterystyka grup uzyskujących skrajne wyniki w badaniu PIAAC (poziom 1 lub poniżej oraz poziom 4 lub 5) przedstawiona jest w poniższej Tabeli 5.1 na tle charakterystyki grupy uzyskującej wyniki

przeciętne (poziom 2 lub 3). Wyniki te wraz z przeprowadzoną analizą regresji² podsumowują przedstawione w niniejszym rozdziale rozkłady umiejętności według podstawowych cech społeczno-demograficznych.

Tabela 5.2 Rozkład cech osób dorosłych w Polsce w populacji osób o danym poziomie umiejętności (podane odsetki sumują się do 100% w kolumnach dla każdej rozważanej cechy)

	Rozumienie tekstu			Rozumowanie matematyczne		
	Poziom 1 lub poniżej	Poziom 2 lub 3	Poziom 4 lub 5	Poziom 1 lub poniżej	Poziom 2 lub 3	Poziom 4 lub 5
Płeć						
Mężczyźni	56,3	48,0	46,9	50,3	48,0	59,3
Kobiety	43,7	52,0	53,1	49,8	52,0	40,7
Wiek						
16-24	9,2	19,2	23,3	12,6	19,1	20,3
25-34	16,8	23,6	34,8	17,7	24,1	33,7
35-44	17,2	19,1	18,9	17,7	18,8	20,3
45-54	24,9	18,9	14,1	22,2	19,1	15,6
55-65	32,0	19,3	8,9	29,8	18,9	10,1
Miejsce zamieszkania						
Wieś	52,5	37,6	26,6	50,3	37,2	26,4
Miasto < 500 tys.	41,4	51,5	48,9	43,5	51,3	49,7
Miasto > 500 tys.	6,1	11,0	24,5	6,2	11,5	23,9
Wykształcenie (wiek 25-65)						
Podstawowe/ gimn. lub poniżej	23,1	7,8	1,2	22,6	7,0	0,9
Zasadnicze zaw. średnie lub policealne	70,8	62,6	25,6	68,9	61,9	28,8
Wyższe	6,2	29,6	73,2	8,5	31,1	70,2
Status na rynku pracy (wiek 25-65)						
Pracujący	53,7	68,7	84,7	51,8	70,3	86,9
Niepracujący	46,3	31,3	15,3	48,2	29,7	13,1

Grupy, które mają większe prawdopodobieństwo uzyskania niskich wyników w zakresie rozumienia tekstu, to przede wszystkim mężczyźni, osoby starsze, mieszkańcy terenów wiejskich, osoby z niższym wykształceniem oraz osoby niepracujące (bezrobotne lub bierne zawodowo). Te same cechy, z wyjątkiem płci, zwiększają prawdopodobieństwo słabych wyników z rozumowania matematycznego.

Z kolei, prawdopodobieństwo zaklasyfikowania do grupy szans w odniesieniu do obydwu umiejętności rośnie w młodszych grupach wieku, wśród osób mieszkających w dużych ośrodkach miejskich i osób o wykształceniu wyższym oraz pracujących. W przypadku rozumienia tekstu kobiety mają większe

² Oszacowano modele regresji liniowej, w których zmiennymi objaśnianymi są wyniki w rozumieniu tekstu i rozumowaniu matematycznym, a zmiennymi objaśniającymi płeć, wiek (oraz wiek²), wykształcenie, status na rynku pracy, miejsce zamieszkania (wieś, miasto <500 tys., miasto >500 tys.) oraz wykształcenie rodziców. Oszacowano także liniowe modele prawdopodobieństwa, w których zmiennymi niezależnymi są prawdopodobieństwa należenia do grupy szans i ryzyka w odniesieniu do obydwu dziedzin badanych umiejętności, zmienne zależne przyjęte zostały jak w modelu regresji liniowej. Modele oszacowano dla populacji osób w wieku 25-65 lat, wykluczając grupę wieku 16-24, w której wiele osób nadal się uczy.

prawdopodobieństwo uzyskania wyników na poziomie 4 lub 5, ale w dziedzinie rozumowania matematycznego to mężczyźni częściej uzyskują najlepsze wyniki.

Różnice między mężczyznami i kobietami można jednak częściowo wyjaśnić różnicami w rozkładach wykształcenia wśród kobiet i mężczyzn. Gdy kontrolujemy poziom wykształcenia, efekt płci dla rozumienia tekstu znika (bądź jest statystycznie nieistotny), jednak w przypadku rozumowania matematycznego mężczyźni mają przeciętnie lepsze wyniki i przede wszystkim większe prawdopodobieństwo niż kobiety uzyskania wyników na poziomie 4 lub 5.

Spośród rozważanych cech socjo-demograficznych wykształcenie charakteryzuje się wyraźnie najsilniejszą korelacją z osiągniętymi poziomami umiejętności. Osoba w grupie ryzyka w odniesieniu do rozumienia tekstu ma trzykrotnie większe prawdopodobieństwo posiadania wykształcenia podstawowego, gimnazjalnego lub nie posiadania wykształcenia niż osoba z grupy szans. Niski poziom wykształcenia ma jeszcze większą siłę dyskryminacji w odniesieniu do rozumowania matematycznego. Jednocześnie osoby z wykształceniem wyższym stanowią poniżej 10% grupy ryzyka, a w grupie szans ich udział wzrasta do ponad 70% dla dwóch angliczowanych dziedzin umiejętności.³

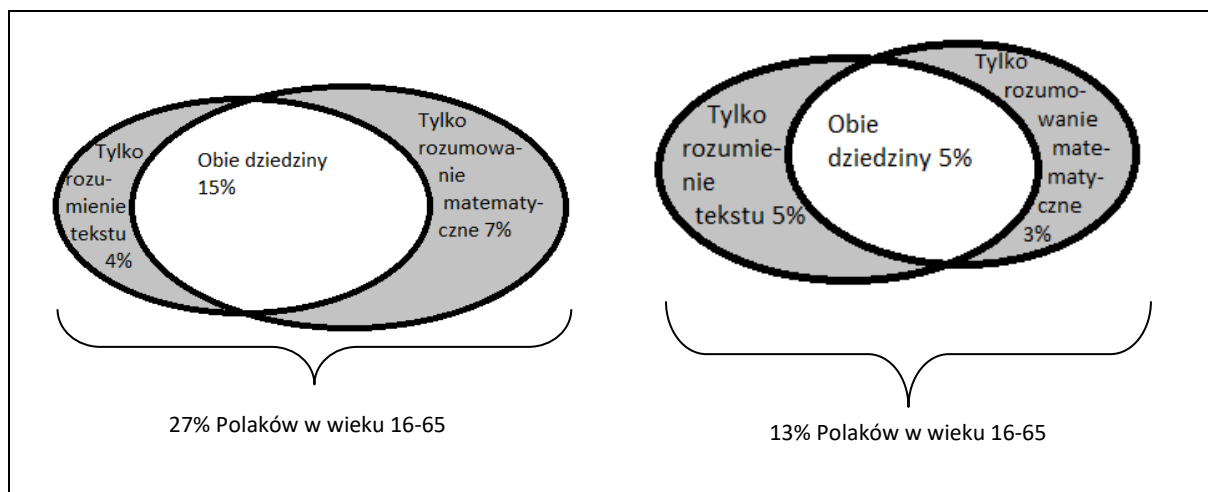
Warto też zwrócić uwagę na cechy dotyczące rynku pracy i miejsca zamieszkania. Udział osób mieszkających na terenach wiejskich jest w grupie ryzyka około dwukrotnie większy niż w grupie szans. Także osoby niepracujące cechują się wyraźnie mniejszymi szansami posiadania umiejętności na poziomie 4 lub 5: o ile odsetek niepracujących jest zbliżony do odsetka pracujących w grupie ryzyka, o tyle w grupie szans jest już ponad 5-krotnie mniejszy. Zaskakujące może być, że ponad połowa populacji w wieku 25-65 lat należącej do grupy ryzyka to osoby pracujące. W Rozdziale 7 zawarta jest dalsza analiza zróżnicowania kompetencji w świetle informacji kluczowych na rynku pracy, także także z podkreśleniem zróżnicowania wyników osób pracujących w różnych sektorach i zawodach.

Charakterystyki grup ryzyka i grup szans są stosunkowo podobne dla rozumienia tekstu i rozumowania matematycznego, na co wpływa silna korelacja umiejętności mierzonych w PIAAC (współczynnik korelacji Pearsona $\rho=0.85$). Jednak siła tego związku jest większa dla niskich wyników: słabe wyniki w jednej z badanych dziedzin silnie determinują słabe wyniki w zakresie drugiej dziedziny. Na przykład, spośród osób, które uzyskały wyniki na poziomie 1 lub poniżej w rozumieniu tekstu, blisko 80% wypadło źle także w zakresie rozumowania matematycznego. Wśród osób uzyskujących wyniki na poziomie 4 lub 5 w rozumieniu tekstu, niewiele ponad połowa osiąga takie same poziomy (4 lub 5) w zakresie rozumowania matematycznego (Rysunek 5.1).

Rysunek 5.1 Wielkość i relacja grup szans i grup ryzyk w odniesieniu do umiejętności rozumienia tekstu i rozumowania w naukach przyrodniczych w populacji Polaków w wieku 16-65 lat.

Grupy ryzyka	Grupy szans
--------------	-------------

³ Wyniki dla populacji osób w wieku 25-65



W sumie blisko 15% populacji dorosłych w wieku 16-65 lat w Polsce osiągnęło wyniki co najwyżej na poziomie 1 zarówno w rozumieniu tekstu jak i rozumowaniu matematycznym. Umiejętności kolejnych 12,5% osób oceniane są na poziomie 1 lub poniżej w jednej z dziedzin, czyli ogólnie co 4. dorosła osoba (27% badanej populacji) doświadcza problemów związanych z funkcjonowaniem we współczesnym otoczeniu informacyjnym. Z drugiej strony co 20-ta osoba w badanej populacji (5%) osiągnęła bardzo dobry wynik jednocześnie w zakresie dwóch badanych umiejętności, a 13% przynajmniej w jednej z dziedzin.

Bibliografia

Kotowska, I. E. i Chłoń-Domińczak, A. (2012). *Zarządzanie finansami publicznymi w kontekście zmiany demograficznej*. Studia Ekonomiczne, LXXII(1), 7–26.